

La pose correcte des tapis Ruckstuhl

1.	A quoi faut-il faire attention?	2
1.1	Contrôle des fonds	2
1.2	Préparation des fonds	2
1.2.1	Préparation des fonds en ciment	2
1.2.2	Préparation des fonds en asphalte de fonte	2
1.2.3	Préparation des fonds absorbants en sulfate de calcium	3
1.2.4	Préparation des fonds non absorbants en sulfate de calcium	3
1.2.5	Préparation des fonds en magnésie	3
1.2.6	Préparation des sols en béton brut	3
1.2.7	Préparation des panneaux non absorbants en bois ou matériau semblable	3
1.3	Préparation des sols utiles	4
1.3.1	Préparation des sols en pierre ou en terrazzo	4
1.3.2	Préparation des parquets	4
1.4.	Acclimation de la colle	4
1.5.	Climat de la pièce	4
1.6.	Observation des conditions générales de vente	4
2.	Instructions générales de pose	5
2.1	Propriétés des colles	5
2.1.1	Colles à dispersion	5
2.1.2	Colles de contact	5
2.2	Spécifications des colles spéciales	6
2.2.1	RAG-COLL K	6
2.2.2.	Colle pour lisières	6
2.3	Colles recommandées d'autres fabricants	7
2.4	Tableau de pose	8
2.5	Recommandations de pose	9
A	Pose libre	9
B	Collage sur support	10
C	Collage direct	13
D	Pose sur escaliers	15
E	Pose tendue	16
F	Dalles	19
3.	La pose des tapis Ruckstuhl	21
3.1	Coupe des tapis Ruckstuhl	21
3.2.	Confection des articles Linteus, Step, One One et Flow	22
3.3	Pose de l'article Loft	24
	Exemples de pose	

1. A quoi faut-il faire attention ?

1.1 Contrôle des fonds

Le donneur d'ordre est responsable du climat de la pièce. Il faut aussi contrôler le fond avant de poser un revêtement de sol textile. En tout cas, il faut contrôler si le sol utile est lié de façon solide avec le fond et s'il y a des restes de produits d'entretien.

1.2 Préparation des fonds

La spatule joue un rôle important. La norme DIN 18 365 "préparation des sols", chiffre 3.2.2. dit: "Le fond pour revêtements de sol textiles qui sont posés sans support élastique est à lisser à la spatule; lorsqu'il y a des inégalités plus importantes, il faut niveler. La masse à lisser ou à niveler doit être appliquée de sorte qu'elle soit liée de façon ferme et durable avec le fond, qu'elle ne se fende pas et qu'elle résiste suffisamment à la pression. Sur les fonds qui se lient de façon insuffisante avec la masse à lisser, respectivement à niveler, il faut appliquer un pont de fixation, ..."

1.2.1 Préparation des fonds en ciment

Les fonds en ciment sont en général des fonds absorbants. Ils devraient donc être enduits d'un pont de fixation. Celui-ci empêche que l'eau contenue dans la masse à étendre à la spatule ne coule trop rapidement vers le bas. Il faut d'abord appliquer sur les parties abîmées un pont de fixation en résine d'époxyde, dans lequel du sable de quartz est répandu. L'humidité résiduelle ne doit pas dépasser 2 % CM. S'il y a des fissures dans le fond en ciment, il faut distinguer entre deux sortes avant de les traiter. Les fissures superficielles qui ne touchent que la surface du ciment peuvent être remplies par de la masse à appliquer à la spatule après avoir été bien nettoyées si elles ne sont pas trop larges. Les fentes qui traversent toute l'épaisseur du ciment doivent absolument être fixées. Dans ce cas, il faut tout d'abord élargir ces fentes sur toute leur longueur puis, tous les 10 - 15 cm, faire des incisions transversales. (Attention: aux fonds à chauffage incorporé). Poser ensuite des agrafes d'assainissement dans ces rainures et les remplir de résine d'époxyde. De cette façon, les aires de ciment sont fortement reliées entre elles. Attention: Les séparations de bâtiments (rainures de dilatation) ne doivent en aucun cas être fortement reliées entre elles. Pour s'assurer d'une liaison impeccable avec le fond égalisé ultérieurement, il faut répandre du sable de quartz dans la résine d'époxyde.

1.2.2 Préparation des fonds en asphalte de fonte

Les fonds en asphalte de fonte doivent être plans et fermés et avoir une surface sans aspérités, frottée avec du sable. Elle ne doit pas avoir une peau d'éléphant ni être enrichie de bitume, etc. Les fonds en asphalte de fonte sont appliqués directement à la spatule (sans pont de fixation), la condition d'application étant

1. A quoi faut-il faire attention ?

une surface adhérente frottée avec du sable. Consulter le fabricant pour la sélection de la masse à appliquer à la spatule (ciment ou masse à base de plâtre).

1.2.3 Préparation des fonds absorbants en sulfate de calcium (anciennement: fonds en anhydride)

Il est important d'enlever la laitance qui se forme lorsque le fonds en sulfate de calcium sèche. Pour cela, il suffit de poncer avec du papier d'émeri grossier. Il est indispensable d'aspirer cette poussière à fond. Comme le fonds en sulfate de calcium est très absorbant, il est absolument nécessaire d'appliquer un pont de fixation. Nivelier le sol avec une masse en ciment usuelle, si nécessaire. L'humidité résiduelle d'un fond en anhydride doit se situer en dessous de 0.5% CM.

1.2.4 Préparation des fonds conventionnels en sulfate de calcium (anciennement: fonds en anhydride)

Ici aussi, il est nécessaire d'appliquer un pont de fixation sur le fond en sulfate de calcium. Nivelier le sol avec une masse en ciment usuelle, si nécessaire. L'humidité résiduelle doit se situer en dessous de 0.5% CM.

1.2.5 Préparation des fonds en magnésie

Prétraiter les fonds en magnésie avec un pont de fixation approprié, puis appliquer à la spatule une masse de ciment. Veuillez observer les instructions du fabricant du pont de fixation.

1.2.6 Préparation des sols en béton brut

S'il est prévu de couvrir des sols en béton brut de revêtements de sol textiles, il est nécessaire de les préparer selon § 1.2.1. Pour niveler, utiliser des produits appropriés. Faire attention à l'humidité résiduelle et utiliser si nécessaire d'autres moyens d'étanchéité.

1.2.7 Préparation des panneaux non absorbants en bois ou matériau semblable

On utilise de plus en plus des panneaux de novopan équipés de rainures et de languettes. Qu'ils soient vissés tous les 40 cm sur des planchers de bois ou placés librement sur des gravats secs, ils forment un fond propre à la pose de revêtements de sol textiles pour autant qu'ils aient été bien posés. Si un traitement à la spatule s'avère nécessaire, demander conseil à un spécialiste.

1. A quoi faut-il faire attention ?

1.3 *Préparation des sols utiles*

La préparation des sols utiles existants doit être faite très soigneusement selon la nature du sol et le mode de pose prévue.

1.3.1 *Préparation des sols en pierre ou en terrazzo*

Si ces sols doivent être traités à la spatule, il faut tout d'abord les enduire d'un pont de fixation approprié.

1.3.2 *Préparation des parquets*

Éliminer tous les restes de produits d'entretien. Fixer les lames qui se sont éventuellement détachées. Si le parquet n'est pas scellé ou si l'enduit est partiellement usé, la préparation doit se limiter à des mesures qui n'abîment ni le parquet ni sa liaison avec le fond. Si nécessaire, demander conseil à un spécialiste.

1.4 *Acclimatation de la colle*

Comme le revêtement de sol, la température de la colle utilisée doit être adaptée au climat de la pièce. Veuillez observer les indications du fabricant de colles.

1.5. *Climat de la pièce*

Pour obtenir un résultat optimal, l'humidité ambiante de la pièce devrait être au moins de 45% et ne pas dépasser 60%. Si l'air est trop sec, il est possible que les fibres naturelles du tapis s'usent plus rapidement car elles se dessèchent. La température du sol doit être au moins de 15° C et la température de l'air de 18° C minimum.

1.6 *Observation des conditions générales de vente*

Veuillez observer en particulier les paragraphes suivants des conditions générales de vente:

Les réclamations doivent nous être adressées par écrit au plus tard dans les 7 jours qui suivent la réception de la marchandise.

Exceptions à nos obligations: Toute réclamation est exclue une fois la marchandise coupée ou mise d'une façon quelconque en travail; elle l'est également lorsque nos instructions de pose et de soins n'ont apparemment pas été respectées.

2. Instructions générales de pose

2.1 Propriétés des colles

D'une manière générale, il faut observer les instructions du fabricant. Etant donné les développements permanents dans la fabrication des colles, les propriétés des produits mentionnés peuvent changer. Si vous avez des questions à poser, veuillez vous adresser à notre service technique ou au fabricant des colles.

2.1.1 Colle à dispersion

Propriétés:	Colle à dispersion, collant très fort, exempte de solvants et d'arômes. Facile à utiliser, très pauvre en émissions (CE 1, Giscodex D1), apte à l'usage sous chaises à roulettes selon DIN 68131, utilisable sur les fonds à chauffage incorporé.
Emploi:	tapis à double dossier/CottonBac
Temps d'aération:	selon indications du fabricant
Temps ouvert:	selon indications du fabricant
Quantité nécessaire:	spatule à denture A 2, env. 250 à 300 g/m ² spatule à denture B 2, env. 500 à 600 g/m ²
Peut supporter une charge:	après 24 heures
Indications spéciales:	<ul style="list-style-type: none">• Sensible au froid• D'une manière générale, les indications du fabricant sont valables

2.1.2 Colle de contact

Propriétés:	Colle de contact, collant très fort, contenant des solvants. Peut supporter des charges tout de suite, utilisable sur les fonds à chauffage incorporé.
Emploi:	tapis en coco et sisal avec CottonBac et tapis en laine sur les escaliers et aux parois
Temps d'aération:	env. 15 minutes
Quantité nécessaire:	Pinceau A 0, env. 250 g/m ² spatule à denture A 3, env. 300 - 400 g/m ²
Peut supporter une charge:	tout de suite
Utilisation:	Étaler la colle sur le sol et le dos du tapis à l'aide du pinceau ou de la spatule. Aérer jusqu'à ce que la colle soit sèche. Poser le tapis sur le fond et bien presser.
Indications spéciales:	<ul style="list-style-type: none">• Température de travail - 18° C au minimum• Emanations - bien aérer la pièce• Classe de toxicité 4 - contient des solvants• Inflammable• D'une manière générale, les indications du fabricant sont valables.• Respecter la Directive sur les matières dangereuses

2. Instructions générales de pose

2.2 Spécifications des colles spéciales

2.2.1 RAG-Coll K

Propriétés:	Colle transparente et liquide pour fixer les bords coupés. Colle bien, prend rapidement, facile à utiliser. Danger d'explosion - contient des cétones. Emanations - bien aérer la pièce Classe de toxicité 4
Emploi:	pour fixer les bords du tissu porteur et les bords coupés des tapis en coco et en sisal. La colle est légèrement visible après le collage.
Temps d'aération:	env. 15 - 20 minutes par 20° C
Quantité nécessaire:	1 litre pour 15 - 25 m, selon l'article
Peut supporter une charge:	tout de suite après séchage
Utilisation:	verser la RAG-Coll K dans une bouteille de plastique spéciale à buse fine. Appliquer parcimonieusement le long des bords coupés.
Fournisseur:	Ruckstuhl
Emballage:	1 litre

2.2.2 Colle pour lisières

Propriétés:	Colle spéciale à dispersion d'excellente qualité, exempte de solvants et d'aromates pour arrêter les bords coupés des tapis. Facile à utiliser, colle très bien, forme un film transparent.
Emploi:	arrêter à la colle les bords coupés des qualités Linteus, Step etc.
Temps d'aération:	env. 15 - 20 minutes par 20° C
Quantité nécessaire:	1 litre pour 30 - 50 m, selon l'article
Peut supporter une charge:	tout de suite après séchage
Utilisation:	Verser la colle pour lisières dans une bouteille de plastique spéciale à buse fine. Appliquer parcimonieusement le long des lisières, ponctuellement ou linéairement. Après séchage, les restes de colle sur le tapis peuvent être enlevés précautionneusement au moyen d'une lame de couteau.
Indications spéciales:	<ul style="list-style-type: none">• sensible au froid• libre de matières toxiques et dangereuses
Fournisseur:	Ruckstuhl
Emballage:	200 ml, 1 litre

2. Instructions générales de pose

2.3 Colles recommandées d'autres fabricants

- UZIN
- Kiesel
- Wakol
- Wulff
- Mapei
- Collano
- Colle pour tapis AURO

Si vous avez des questions, veuillez vous adresser directement au fabricant ou à son agent!

Notes personnelles:

2. Instructions générales de pose

2.4 Table de pose

Table de pose	produits	pose libre	Sur support	Collage direct	Escalier	Dalles	Pose tendue	Remarques
Coco / sisal, indiqués pour la pose sur escaliers	Calicut, Jaipur, Manila	A	B	C	D	-	E*	* Pose tendue déconseillée
Coco/sisal, papier non indiqués pour la pose sur escaliers	Fresco, Jaipolino, Mesh, Monochrome, Net, Solid	A	B	C	-	-	E*	* Pose tendue déconseillée
Dalles en coco	Calicut, Tahiti	-	-	-	-	F	-	
Tapis tissés et tuftés en laine / filé de poil indiqués pour la pose sur escaliers	Dito, **Flatwool, Rollerwool/-color, Trap	A	B	C	D	-	E	** Très mince. Pose tendue déconseillée
Tapis tissés et tuftés en laine / filé de poil non indiqués pour la pose sur escaliers	Bilevel, Capra, Dry, Element, **Loft, Piu, Plain, Punte, **Rep, Updown, Zand, Zoom, Chenille	A	B	C	-	-	E	** Très mince. Pose tendue déconseillée
Particularités	Feltro, Flow, Linteus, One One, Step	-	B	C	-	-	-	
Larsen	Collection Larsen	-	B	-	-	-	E	

2. Instructions générales de pose

2.5 Recommandations de pose

Les différents procédés de pose mentionnés dans la table sont décrits en détail ci-après. Chaque lettre, par ex. 'A', désigne un certain procédé qui a été testé par les spécialistes de Ruckstuhl et qui a fait ses preuves dans la pratique.

A La pose libre de tapis Ruckstuhl

Le revêtement de sol textile n'est fixé nulle part sur le fond ou support (exception: près des portes). La pose libre de tapis en fibres dures n'est recommandée que pour les pièces de 20 m² maximum.. Veuillez prendre en considération que le tapis risque de former des ondulations ou de rétrécir si les conditions climatiques de la pièce sont défavorables. Dans ce cas, il faut absolument faire un collage sur toute la surface.

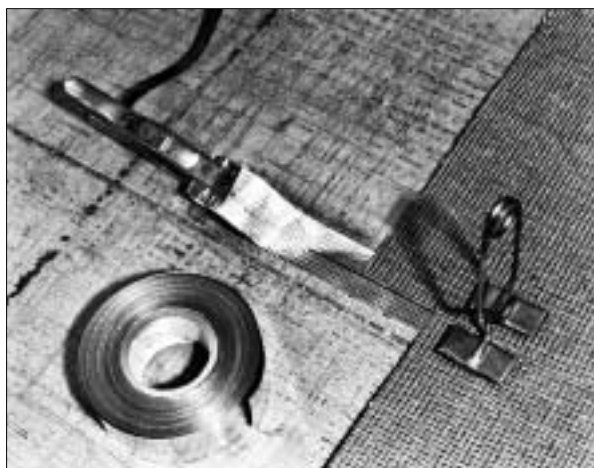


1) Coupe des lisières

1. Avant de commencer le travail, il faut acclimater le tapis et la colle pendant 48 heures au moins.
2. Pose libre de tapis en fibres dures seulement dans les petites pièces (pas de garantie du fabricant).
3. Garder une distance de 3 - 5 mm près des parois.
4. Couper la lisière, fixer si nécessaire.
5. Assemblage des lés par soudure, par ex. avec un appareil SILVASEAM. L'utilisation d'une bande collante double-face n'est pas suffisante pour l'assemblage de tapis en fibres dures.
6. Il faut éviter les joints frontaux.

2. Instructions générales de pose

Attention: pour les produits Linteus, Step, Lantos, Loft etc. il faut absolument observer les conseils donnés sous chiffre 3.



2) Soudage des lés du tapis avec un appareil SILVASEAM

B La pose correcte de tapis Ruckstuhl sur support

Vérifier si le support utilisé est techniquement approprié. Collage de toute la surface du support sur un sol prêt à la pose, propre, lisse, sec et absorbant. Adhésif recommandé: colle à dispersion. Pour d'autres colles voir sous § 2.3. Colles recommandées d'autres fabricants. Température ambiante minimum nécessaire pour la pose: 15° C.

Les tapis à dossier CottonBac collés sur un support élastique ne sont pas aptes à l'emploi sous chaises à roulettes.

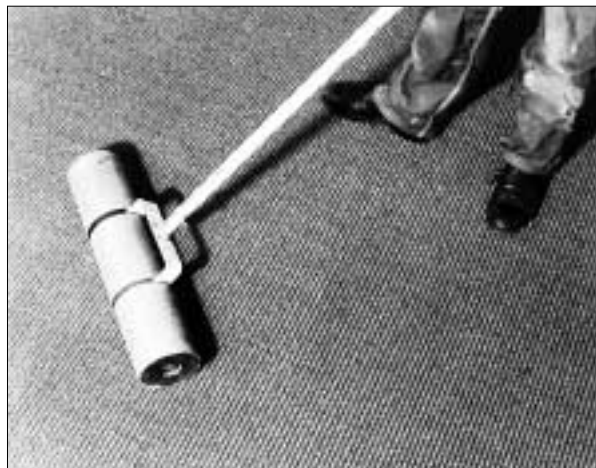
1. Avant de commencer le travail, il faut acclimater le tapis et la colle pendant 48 heures au moins.



3) Coller les lés transversalement au support

2. Instructions générales de pose

2. Poser le support sur le sol transversalement au sens du tapis.
3. Coller sur toute la surface.
4. Passer le support au rouleau à lino et couper le long des parois.
5. Disposer les lés du tapis en direction de la lumière, si possible.
6. Dérouler les lés du tapis et les mettre en place (en cas de dessins ajuster le rapport du tapis).
7. Couper la lisière, fixer si nécessaire.



4) Bien compresser le tapis

8. Sur le support, tracer une ligne au crayon le long des lisières, à env. 1 cm de distance.
9. Réenrouler le lé, appliquer la colle de façon égale à l'aide de la spatule.
10. Aérer selon instructions. Dérouler le lé dans le lit de colle.
11. Compresser le tapis en travers du lé, presser avec le rouleau à lino, relever partiellement le tapis et contrôler si suffisamment de colle y adhère. Le dos du tapis doit être enduit d'une couche de colle régulière.
12. Reposer le tapis dans son lit et compresser. La quantité de colle nécessaire est connue.
13. Dérouler le lé suivant, dessiner les contours au crayon. Poser le lé de sorte qu'il dépasse de 1 à 2 fils sur la lisière du lé déjà posé.

2. Instructions générales de pose



5) Poser les lés suivants de sorte qu'ils dépassent de 1 - 2 fils

14. Réenrouler le deuxième lé. Etendre la colle régulièrement à l'aide de la spatule. Aérer selon instructions. Dérouler le tapis et compresser.
15. Soulever avec l'alène la partie qui dépasse et la pousser contre le bord du lé déjà posé. Attention! Le tapis ne doit pas entrer en contact avec la colle.
16. Aplatir l'ondulation ainsi causée au moyen du rouleau à lino. On peut encore améliorer les raccords avec le coup de genou ou le marteau à lino. Attention: il ne faut pas faire de marques avec le marteau dans les tapis en fibres dures. Compresser le tapis encore une fois au bout d'une heure environ et contrôler.
17. A l'aide du fer à escalier, introduire le tapis dans l'angle formé par le sol et la paroi. Lorsque la colle a pris, couper définitivement le tapis le long des parois. Rabattre les bouts encore proéminents à l'aide du fer à escalier.
18. Il faut éviter les raccords frontaux.
19. Suivant l'état actuel de la technique, les appareils Silvaseam et Speedseam permettent de confectionner les meilleurs raccords.

Pour les produits Linteus, Step, One One, Flow, Loft etc. il faut absolument observer les conseils donnés sous chiffre 3.

Produit Flatwool:

Pour le dessin 'Stripe', il faut observer la succession des couleurs (foncé/clair/ foncé/clair, etc.) en coupant les lés.

2. Instructions générales de pose

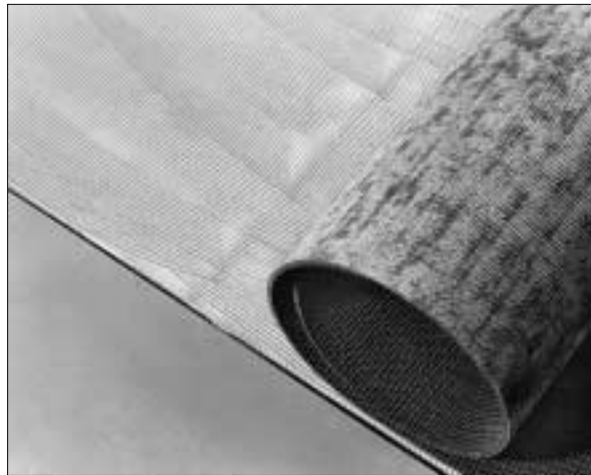
C Le collage direct et correct des tapis Ruckstuhl sur le sol

Collage sur toute la surface sur un fond prêt pour la pose: propre, lisse, sec et absorbant.

Adhésif recommandé: résine synthétique à dispersion. Pour d'autres colles voir sous '2.3. Colles recommandées d'autres fabricants'.

Température ambiante minimum nécessaire pour la pose: 15° C

1. Avant de commencer le travail, il faut acclimater le tapis et la colle pendant 48 heures au moins.
2. Poser les lés en direction de la lumière.
3. Dérouler les rouleaux et les mettre en place.
4. Couper la lisière, fixer si nécessaire.
5. Sur le sol, tracer une ligne au crayon le long des lisières, à env. 1 - 2 cm de distance.



6) Appliquer la colle régulièrement

6. Réenrouler le tapis et étendre la colle de façon égale à l'aide d'une spatule.
7. Poser lé par lé. Étendre la colle jusqu'au trait.
8. Aérer selon les instructions. Dérouler le tapis dans le lit de colle. Si les lés sont longs, commencer la pose au milieu de la pièce.
9. Compresser le tapis en travers du lé, presser avec le rouleau à lino, relever partiellement le tapis et contrôler si suffisamment de colle y adhère. Le dos du tapis doit être enduit d'une couche de colle régulière. Si tel n'est pas le cas, ajouter de la colle.
10. Reposer le tapis dans son lit et compresser à l'aide du rouleau à lino. La quantité de colle nécessaire est connue.

2. Instructions générales de pose

11. Dérouler le lé suivant, dessiner les contours au crayon sur le sol. Poser le lé de façon qu'il dépasse d'environ 1 - 2 fils sur la lisière du lé déjà posé.



7) Pousser le lé qui dépasse

12. Reposer le tapis dans son lit et compresser à l'aide du rouleau à lino. La quantité de colle nécessaire est connue.
13. Soulever avec l'alène la partie qui dépasse et la pousser contre le bord du lé déjà posé. Attention: Le tapis ne doit pas entrer en contact avec la colle.
14. Aplatis l'ondulation ainsi causée au moyen du rouleau à lino. On peut encore améliorer les raccords avec le coup de genou ou le marteau à lino. Attention: Il ne faut pas faire de marques avec le marteau dans les tapis en fibres dures. Compresser le tapis encore une fois au bout d'une heure environ et contrôler.
15. Autre possibilité de traitement des raccords: poser les deux bords dans le lit de colle, les tendre en exerçant une pression à l'aide d'un tendeur double et les fixer avec une agrafe pour tapis.
16. A l'aide du fer à escalier, introduire le tapis dans l'angle formé par le sol et la paroi. Lorsque la colle a pris, couper définitivement le tapis le long des parois. Rabattre les bouts encore proéminents à l'aide du fer à escalier.
17. Il faut éviter les raccords frontaux.



8) Presser le tapis dans l'angle sol-paroi avec le fer à escalier

2. Instructions générales de pose

Pour les produits Linteus, Step, etc. il faut absolument observer les conseils données sous chiffre 3.

Produit Flatwool:

Pour le dessin 'Stripe', il faut observer la succession des couleurs (foncé/clair/foncé/clair, etc.) en coupant les lés.

D Pose sur les escaliers

Le nez de marche doit présenter un arrondi d'environ 2.5 cm de rayon. Poser éventuellement une base en feutre ou en caoutchouc sous le tapis, ce qui en prolonge la durabilité.

Adhésif recommandé: Colle de contact. Pour d'autres colles voir sous '2.2. Colles recommandées d'autres fabricants'.

Température ambiante minimum nécessaire pour la pose: 15° C.

1. Avant de commencer le travail, il faut acclimater le tapis et la colle pendant 48 heures au moins.
2. Couper le tapis un peu plus grand que les marches d'escalier.
3. Poser le tapis à partir du bas de l'escalier. Appliquer la colle de contact sur l'escalier et sur le CottonBac au moyen d'un rouleau en peau d'agneau. Aérer selon instructions.
4. Commencer la pose au bas de l'escalier, sur la première marche et travailler en montant. La direction de la trame suit le bord de la marche.
5. Le tapis est fixé sur la marche suivante escalier/paroi/marche au moyen du fer à escalier. Couper et rabattre le bord du tapis avec le fer à escalier.
6. Particularité: Lors d'escalier en vville, il faut travailler au patron. Poser droit-fil sur chaque marche. Si l'un des côtés est ouvert, il faut finir les marches.

Attention:

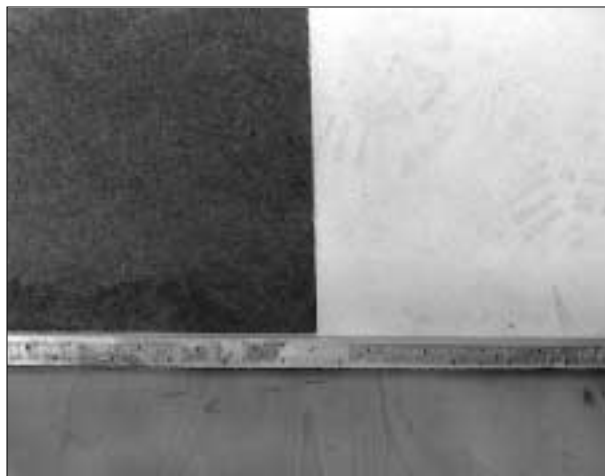
Colle de contact = classe de toxicité 4 / inflammable / Emanations, bien aérer la pièce.

2. Instructions générales de pose

E La pose tendue

Les tapis à dossier CottonBac tendus ne sont pas aptes à l'emploi sous chaises à roulettes.

Lorsque des tapis à dossier CottonBac doivent être assemblés par soudure, il faut enlever environ 1.5 cm de CottonBac le long de chaque côté des lés avant l'assemblage afin que la tension se fasse sur le tapis et non pas sur le dossier CottonBac.



9) *Listeaux à clous montés*

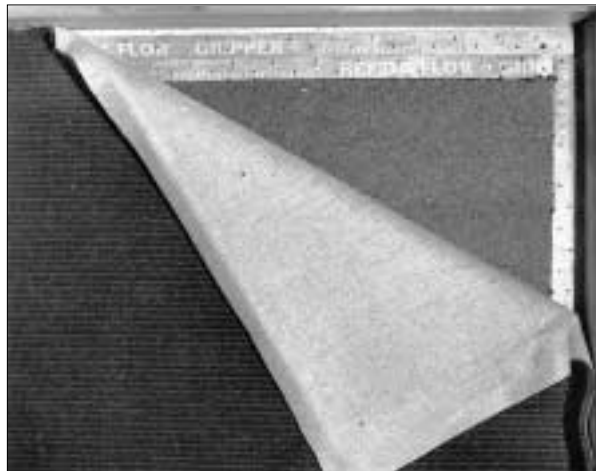
1. Avant de commencer le travail, il faut acclimater le tapis et la colle pendant 48 heures au moins.
2. Préparer le fond pour la pose.
3. Fixer les listeaux à clous.
4. Poser le feutre sur le fond transversalement au sens du tapis.
5. Poser les lés du tapis. S'assurer que les coutures courent en direction de la lumière.
6. Ajuster les rapports.
7. Encoller toutes les lisières coupées. Ce travail doit être exécuté très soigneusement, en particulier pour la qualité Wilton. Important: Il est recommandé de commencer au milieu de la pièce pour rattraper les différences de rapport. Il est possible que le rapport ne puisse pas être complètement ajusté.

2. Instructions générales de pose

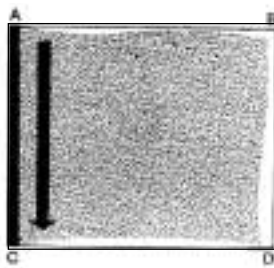
8. Assembler les lés par couture ou soudure, par ex. avec l'appareil SILVA-SEAM. Attention: Lors de la soudure, s'assurer que la chaleur ne modifie pas la couleur du tapis et que les rapports sont ajustés.
9. Lorsque le tapis est étendu, le découper aux dimensions approximatives de la pièce.
10. Etirer le tapis au moyen d'une machine d'étirage; l'étirage le plus important doit se faire dans le sens des coutures (sens de la longueur ou de la fabrication). Le diagramme d'étirage indique dans quel ordre les côtés doivent être étirés.

Notes personnelles :

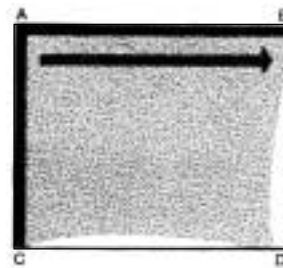
2. Instructions générales de pose



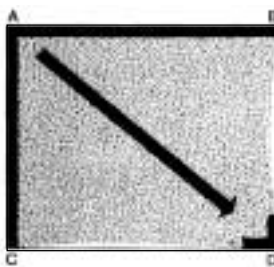
10) Avant l'étréage sur listeau à clous et feutre



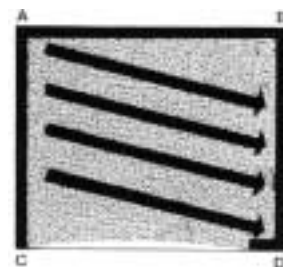
1. L'angle A est fixé, la moquette tendue vers C et le côté A-C fixé.



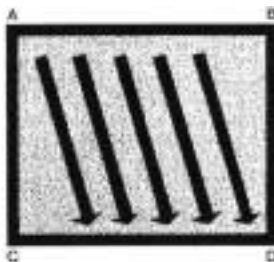
2. Tendre de A à B et fixer le côté A-B.



3. Tendre en diagonale de A à D et fixer à D.



4. Tendre à partir de la paroi A-C en direction de la paroi B-D et fixer en corrigeant l'angle D.



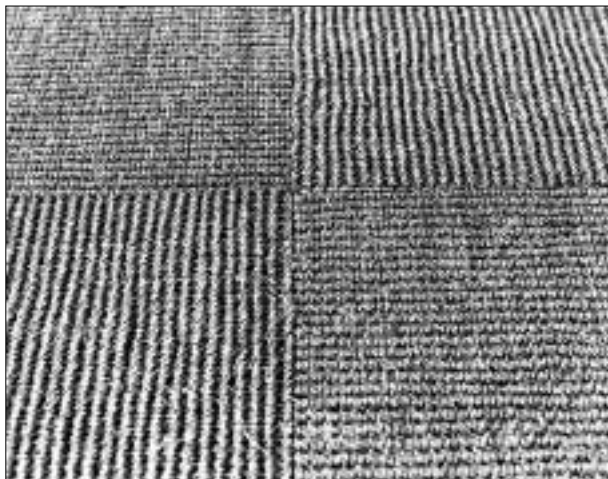
5. Tendre à partir de la paroi A-B en direction de la paroi C-D et fixer.

2. Instructions générales de pose

F La pose de dalles Ruckstuhl

a) Dalles en coco 'Calicut'

1. Au moyen d'un cordeau ou de lattes, fixer exactement où et dans quelle direction les dalles sont à poser.
On peut effectuer une pose à l'anglaise ou en échiquier.



11) Pose de dalles textiles en échiquier

2. Ne jamais commencer le long d'une paroi, mais au milieu de la pièce.
3. Poser une ou deux rangées de dalles, les presser au sol avec des lattes et les fixer avec des clous ou un ruban collant résistant aux plastifiants.
4. Poser trois à quatre rangées de dalles et les presser les unes contre les autres avec une latte et un marteau.
5. Découper tout de suite et presser les dalles assez fort pour qu'elles ondulent. Les dalles se découpent mieux depuis le dos et posées sur un fond en bois tendre. Outils indispensables: lame trapézoïdale, équerre ou règle de découpage.
6. Il n'est pas nécessaire de coller les dalles sur toute la surface. Il est préférable de faire un collage partiel dans toutes les pièces de plus de 20 m² ou d'appliquer une couche d'arrêt au rouleau sur toute la surface.
7. Il n'est pas possible de rouler sur des dalles en pose libre.

2. Instructions générales de pose

b) Dalles en laine 'Rollertile'

1. Avant de commencer la pose, il est absolument nécessaire d'acclimater les dalles et la colle pendant 48 heures au moins.
2. La pose doit se faire sur un fond prêt pour la pose: propre, lisse, sec et absorbant.
3. Adhésif recommandé: UZIN U 1000, pour la couche d'arrêt, si nécessaire, se renseigner sur la technique de pose auprès du fabricant.
4. Température de travail minimale au sol: 15° C.
5. Au moyen d'un cordeau ou de lattes, fixer exactement où et dans quelle direction les dalles sont à poser.
6. Ne jamais commencer le long d'une paroi, mais au milieu de la pièce.
7. Pour les surfaces de plus de 20 m², il est recommandé d'effectuer un collage ou d'appliquer une couche d'arrêt.
8. Contrairement au point 7, les dalles doivent être complètement collées aux places de travail (chaises à roulettes) selon les instructions du fabricant de colle.
9. Outils à utiliser pour étendre la colle: rouleau en mohair ou spatule à denture fine.

3. La pose des tapis Ruckstuhl

3.1 Coupe des tapis Ruckstuhl

Les recommandations suivantes vous seront utiles pour la coupe de nos tapis. Cependant, c'est au poseur qu'incombe la responsabilité finale de l'exécution correcte.

Lame-trapèze:

- A l'aide de la lame-trapèze le long d'une latte, en partant du haut.
 - Calicut, Dry, Jaipolino, Jaipur, Manila, Net, Plain, Solid, Flatwool, Rollerwool, Rollercolor, Loft, Feltro basic und color
- A l'aide de la lame-trapèze le long de la latte, sur le dos du tapis.
 - Porta
- Coller le long de la latte avec de la colle :PUR pour lisières. Couper à l'aide de la lame-trapèze en partant du haut.
 - Capra, Element, Monochrome, Colombo Due

Ciseaux/Découpeur universel:

- Le long de la ruelle, à l'aide de ciseaux ou d'un découpeur universel
 - Trap, Chenille
- La long du fil de chaîne, à l'aide de ciseaux ou d'un découpeur universel.
 - Dito, Mesh, Rep, Updown
- Coller le long de la latte avec de la colle :PUR pour lisières. Couper à l'aide de ciseaux ou d'un découpeur universel.
 - Flow, Fresco, Linteus, One One, Step, Lantos, Ombra
- De haut en bas à l'aide de ciseaux ou du découpeur universel.
 - Get up, Zand, Bilevel

Lame crochue:

- Le long du fil de chaîne ou de la règle, à l'aide d'une lame crochue, sur le dos du tapis.
 - Pinn, Più, Zoom

3. La pose des tapis Ruckstuhl

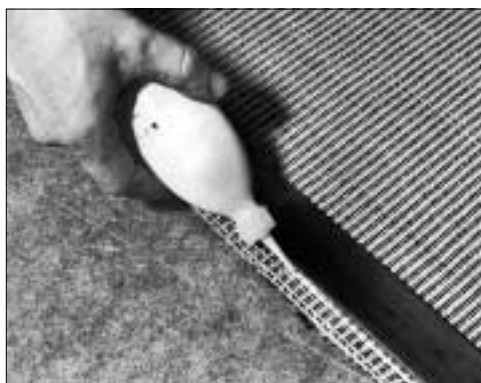
3.2 La confection des articles Flow, Linteus, One One, Step

Quelques articles ont une armure à plusieurs trames, respectivement une trame de coton. Lors de la confection, certains fils peuvent se redresser là où le tapis a été coupé, ce qui peut provoquer des réclamations. La colle pour lisières - une colle à dispersion d'excellente qualité, exempte de solvants et d'aromates - a été créée spécialement pour arrêter les lisières coupées.



12) Colle pour lisières en les emballages de 200 ml et d'un litre

Appliquer parcimonieusement de la colle pour lisières le long des lisières, sur la largeur d'un fil de chaîne. Des restes de colle éventuels peuvent être enlevés précautionneusement à l'aide d'une lame de couteau après séchage.



13) Appliquer la colle pour lisières parcimonieusement lors de l'application linéaire à l'aide d'une latte

Linteus: Avant de couper, coller parcimonieusement toutes les lisières le long du fil de chaîne noir avec de la colle pour lisières, sur la largeur d'un fil de chaîne, en commençant par le haut, et faire sécher. Puis couper soigneusement à l'aide de ciseaux ou d'une lame-trapèze au bord du fil de chaîne en coton noir. Important: Le fil de trame en coton blanc doit être lié par le fil de chaîne noir afin qu'il ne puisse pas se redresser. Veiller à une correspondance parfaite.

3. La pose des tapis Ruckstuhl

Flow, One One: Avant de couper, coller parcimonieusement toutes les lisières, avec de la colle pour lisières, sur la largeur d'un fil de chaîne, en commençant par le haut, et faire sécher. Puis couper entre les deux fils de chaîne à l'aide de ciseaux ou d'un découpeur universel. Important: Le fil de trame ne doit pas pouvoir se redresser.

Step: Avant de couper, coller parcimonieusement toutes les lisières, avec de la colle pour lisières, sur la largeur d'un fil de chaîne, en commençant par le haut, et faire sécher. Puis couper à l'aide de ciseaux au milieu des quatre fils de chaîne de la raie unie. Important: Il est recommandé de commencer au milieu de la pièce pour rattraper les différences de rapport. Il est possible que le rapport ne puisse pas être complètement ajusté.

3. La pose des tapis Ruckstuhl

3.3. La pose de l'article Loft

1. Le support doit être parfaitement préparé et les conditions techniques de pose doivent être réunies. Veiller notamment à aplanir la surface à traiter (par un double traitement à la spatule ou par l'emploi d'un système auto-nivelant).
2. Poser les lés dans la pièce préparée au moins 48 heures avant de poursuivre le travail pour les acclimater à la température ambiante.
3. Couper les bords avec une lame-trapèze (chaque bord à part, pas de coupe double)
4. Rabattre ensuite les lés et les enduire de colle dans la zone des raccords (env. 50 cm par lé) sur une largeur de 1 mètre environ, conformément aux instructions du fabricant de colle. Observer le temps d'aération et le temps ouvert (temps pendant lequel la colle n'est pas encore sèche) !
5. Poser les deux bords coupés l'un contre l'autre en exerçant une pression, en utilisant le tendeur double et fixez-les ensuite à intervalles de 15 cm avec des agrafes à tapis. Les agrafes peuvent être retirées une fois que la colle a pris (env. 2 heures après la pose).
6. Procéder alors à la pose de la surface restante.
7. Alternative : poser les lés sur une couture proéminente, aplatir la surface et les lisières au rouleau à lino.
8. Le tapis ne peut être utilisé qu'après la prise totale de la colle (suivant la colle utilisée, env. 24 à 48 heures après la pose).
9. Procéder de la manière suivante avec la couture si vous posez le tapis sur un support: lisière comme décrit plus haut mais confectionner les soudures avec un appareil Speedseam ou Silvaseam. Ne pas utiliser de fer !
10. Nous recommandons l'adhésif suivant: UZIN UZ 88 Ökoline, quantité nécessaire 250 à 300 g/m², denture A 1, ou 300 à 350 g/m², denture A 2 (suivant le support). Demander les instructions de pose auprès de la société UZIN avant d'entamer la planification et la mise en oeuvre.

3. La pose des tapis Ruckstuhl



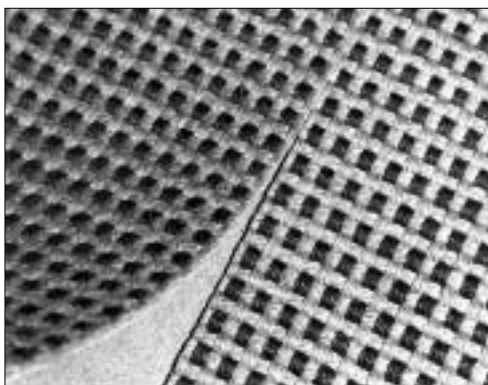
*Exemple, opération 1:
Avant de couper, appliquer
parcimonieusement la colle
pour lisières sur toutes les lisières, le
long d'une latte ou, comme sur la
photo, le long d'un rapport en une
ligne fine, depuis
le haut.*



*Exemple, opération 2:
Faire pénétrer la colle dans la
fibre précautionneusement
avec le doigt et faire sécher.*



*Exemple, opération 3:
Couper à l'aide de ciseaux ou d'un
découpeur universel au milieu des
quatre fils de chaîne de la raie unie.*



*Exemple, opération 4:
Important: Il est recommandé de
commencer au milieu de la pièce
pour rattraper les différences de
rapport. Il est possible que le
rapport ne puisse pas être
entièrement ajusté.*